



Руководство пользователя

Обработки для «1С: Предприятие Версии 7.7 и 8.2»

Отчёты по «Вояджеру»

Содержание

1. Общие сведения	3
2. Возможности.....	3
3. Структура	3
4. Запуск обработки.....	4
5. Формирование отчётов.....	5
5.1. Отчёт по механизмам	5
5.2. Отчёт по пробегу	8
5.3. Отчёт по движению/стоянкам	11
5.4. Отчёт по топливу.....	14

1. Общие сведения

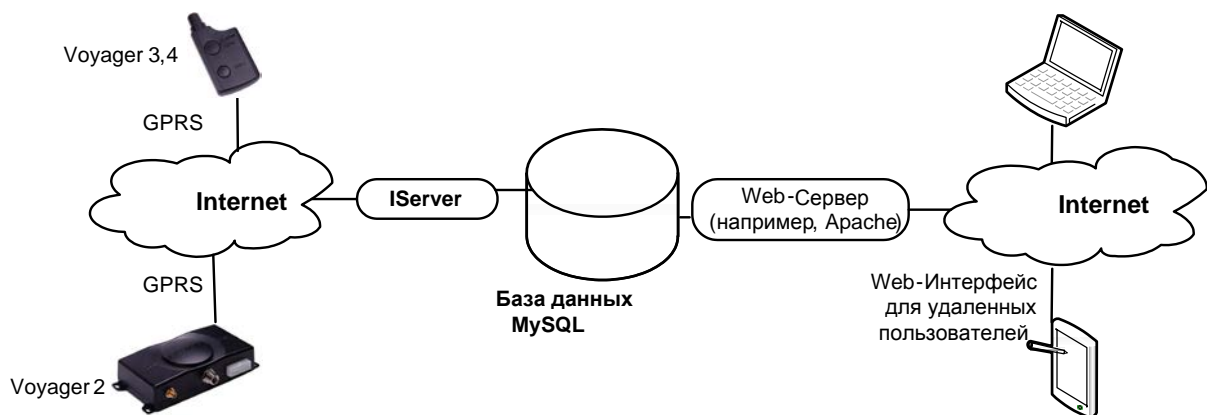
Отчёты по Вояджеру — обработки (приложения) для программы «1С: Предприятие Версии 7.7, 8.2». Обработки позволяют получать готовые отчёты от спутниковых систем слежения «Вояджер» производства компании «РИТМ» и отображать их на экране программы «1С: Предприятие Версии 7.7, 8.2». Отчёты могут быть составлены по нескольким изменяющимся параметрам мобильного объекта за определённые промежутки времени. Обработки могут быть изменены и приведены в соответствие с определёнными требованиями вашей компании.

2. Возможности

- Контроль топлива (аналоговые ДУТ, частотные ДУТ)
- Контроль дискретных датчиков на борту транспортных средств
- Контроль пробега
- Контроль движения и стоянок

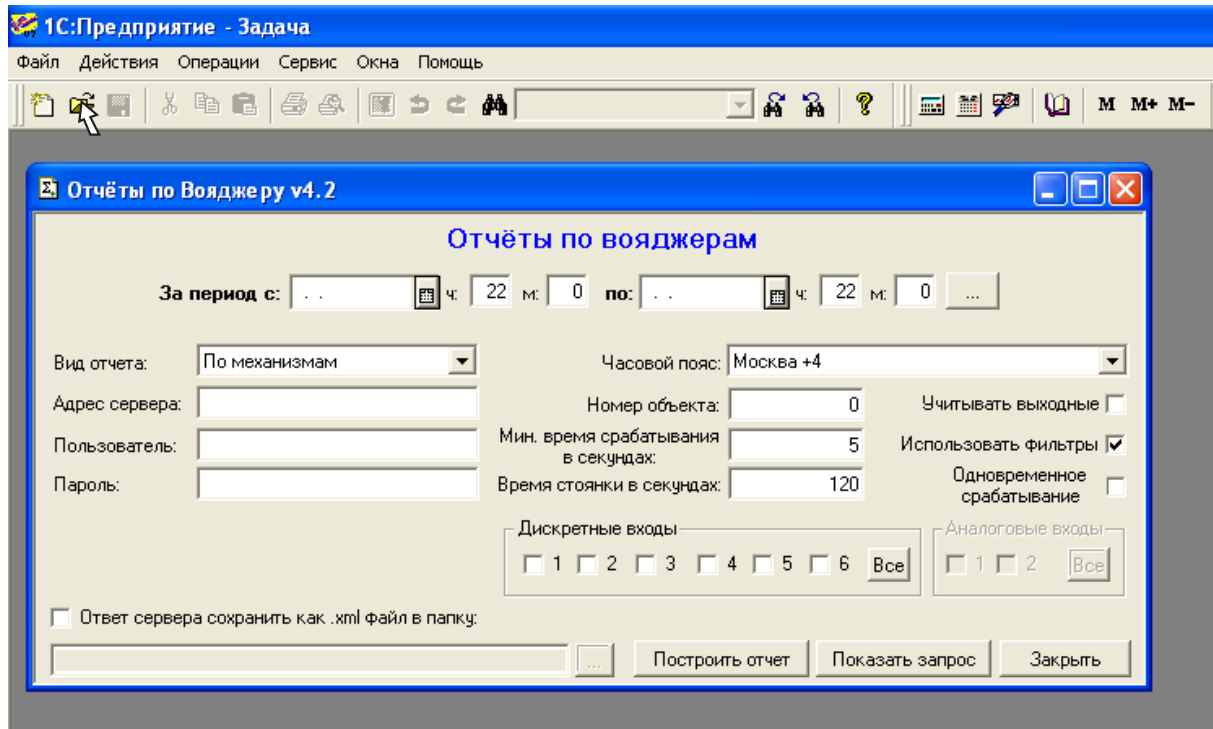
3. Структура

Программа «1С: Предприятие Версии 7.7, 8.2» подключается к веб-серверу мониторинговой компании и запрашивает отчёт. Полученный отчёт отображается в программе «1С: Предприятие Версии 7.7, 8.2»

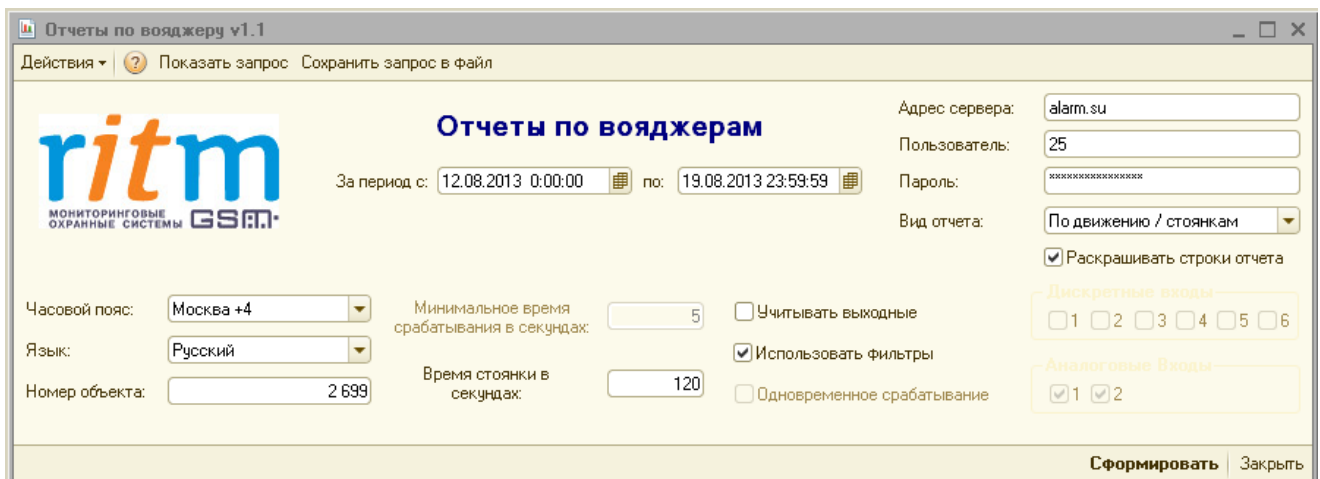


4. Запуск обработки

Откройте файл **Отчёты по вояджерам.ert** в программе «1С: Предприятие Версии 7.7, 8.2».



Пример для версии «7.7»



Пример для версии «8.2»

Далее показаны примеры для версии «7.7». Действия в обработке для версии «8.2» аналогичны.

5. Формирование отчётов

5.1. Отчёт по механизмам (датчики на включение/выключение, открытие/закрытие)

Отчёт по механизмам позволяет контролировать время и длительность срабатывания датчиков в течение определённого пробега, а также адреса (местоположение), по которым датчики срабатывали.

Выберите интересующий вас временной период и часовой пояс. Вы можете настроить параметр вручную (с точностью до часов и минут) или выбрать текущую дату, начало-конец квартала или года.

Требование «Учитывать выходные» выбирается для документов без учёта суббот и воскресений.

Затем убедитесь, что «Вид отчёта» соответствует запросу «По механизмам», введите Адрес сервера обслуживающей вас мониторинговой компании, Имя пользователя и Пароль.

Пример:

Адрес: **alarm.su**

Имя пользователя: **25** (ваш логин на web-сервере мониторинговой компании)

Пароль: **12345678**

Введите номер объекта*, минимальное время срабатывания датчиков** и время допустимой стоянки***.

*Номер объекту присваивается вашей мониторинговой компанией.

**Минимальное время срабатывания — время, в течение которого датчики не реагируют на действие.

***Время допустимой стоянки — время, в течение которого объект не отклонялся от своего местоположения более чем на 90 метров (движение не засчитывается).

При составлении отчёта «По механизмам» дополнительно выбираются дискретные входы (до 6-ти) и возможность одновременного срабатывания датчиков.

Использование корректирующих фильтров позволяет получать наиболее точную информацию (рекомендуется).

После того, как все необходимые поля заполнены, нажмите кнопку «Построить отчёт». Кнопка «Показать запрос» выводит строку запроса к веб-серверу (для программистов).

Программа построит отчёт по введённым данным:

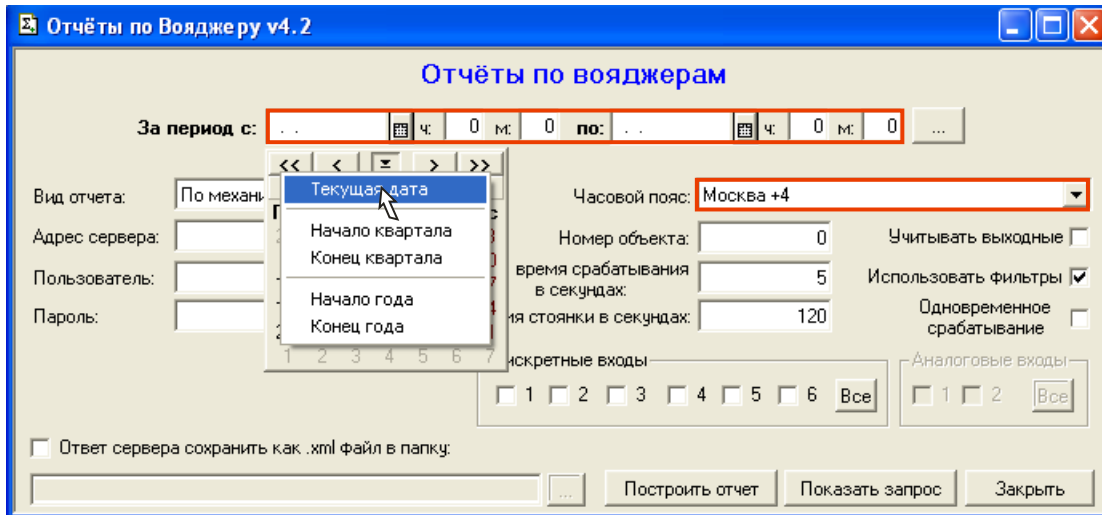
Отчет по механизмам					
Отчетный период: с 06.03.13 22 ч. 0 мин. по 07.03.13 22 ч. 0 мин.					
Объект: # 49 (Газель. УЗИ на ГБО)					
Дата	Время	Событие	Длительность события	Пробег, км	Место
Состояние датчиков в начале периода					
06.03.13	22:00:26	Двигатель заглушен	09 ч. 27 мин. 38 сек.	0	СПб, пр. Энергетиков, 30к10
06.03.13	22:00:26	"-" выключен	23 ч. 57 мин. 47 сек.	77.46	СПб, пр. Энергетиков, 30к10
06.03.13	22:00:26	Отпущена тревожная кнопка	23 ч. 57 мин. 47 сек.	77.46	СПб, пр. Энергетиков, 30к10
06.03.13	22:00:26	"-" выключен	23 ч. 57 мин. 47 сек.	77.46	СПб, пр. Энергетиков, 30к10
06.03.13	22:00:26	"-" выключен	23 ч. 57 мин. 47 сек.	77.46	СПб, пр. Энергетиков, 30к10
06.03.13	22:00:26	"-" выключен	23 ч. 57 мин. 47 сек.	77.46	СПб, пр. Энергетиков, 30к10
Состояние датчиков в течении периода					
06.03.13	22:00:26	Двигатель заглушен	09 ч. 27 мин. 38 сек.	0	--
07.03.13	07:28:04	Двигатель заведен	00 ч. 00 мин. 07 сек.	0	--
07.03.13	07:28:11	Двигатель заглушен	00 ч. 01 мин. 40 сек.	0	--
07.03.13	07:29:51	Двигатель заведен	00 ч. 41 мин. 19 сек.	31.98	--
07.03.13	08:11:10	Двигатель заглушен	02 ч. 00 мин. 48 сек.	0	Софийская ул., 95, г.СПб
07.03.13	10:11:58	Двигатель заведен	00 ч. 09 мин. 15 сек.	0	Софийская ул., 95, г.СПб
07.03.13	10:21:13	Двигатель заглушен	00 ч. 11 мин. 24 сек.	0	Софийская ул., 95, г.СПб
07.03.13	10:32:37	Двигатель заведен	00 ч. 13 мин. 29 сек.	0	Софийская ул., 95, г.СПб
07.03.13	10:46:06	Двигатель заглушен	00 ч. 39 мин. 52 сек.	0	Софийская ул., 95, г.СПб
07.03.13	11:25:58	Двигатель заведен	00 ч. 53 мин. 02 сек.	32.37	Софийская ул., 95, г.СПб
07.03.13	12:19:00	Двигатель заглушен	00 ч. 02 мин. 09 сек.	0	пр. Непокорённых, 63К7, г.СПб
07.03.13	12:21:09	Двигатель заведен	00 ч. 01 мин. 01 сек.	0	пр. Непокорённых, 63К7, г.СПб
07.03.13	12:22:10	Двигатель заглушен	00 ч. 24 мин. 59 сек.	0	пр. Непокорённых, 63К7, г.СПб
07.03.13	12:47:09	Двигатель заведен	00 ч. 16 мин. 33 сек.	3.71	пр. Непокорённых, 63К7, г.СПб
07.03.13	13:03:42	Двигатель заглушен	00 ч. 06 мин. 08 сек.	0	Гражданский пр., 4, г.СПб
07.03.13	13:09:50	Двигатель заведен	00 ч. 14 мин. 29 сек.	5.63	Гражданский пр., 4, г.СПб
07.03.13	13:24:19	Двигатель заглушен	00 ч. 01 мин. 05 сек.	0	Пискаревский пр., 27, г.СПб
07.03.13	13:25:24	Двигатель заведен	00 ч. 01 мин. 45 сек.	0.00	Пискаревский пр., 27, г.СПб

5.2. Отчёт по пробегу

Отчет по пробегу позволяет контролировать пробег транспортного средства за выбранный временной период. В отчёте вы найдёте информацию об интервалах движения, пройденном пути, расходе топлива и средней скорости.

Выберите интересующий вас временной период и часовой пояс. Вы можете настроить параметр вручную (с точностью до часов и минут) или выбрать текущую дату, начало-конец квартала или года.

Требование «Учитывать выходные» выбирается для документов без учёта суббот и воскресений.



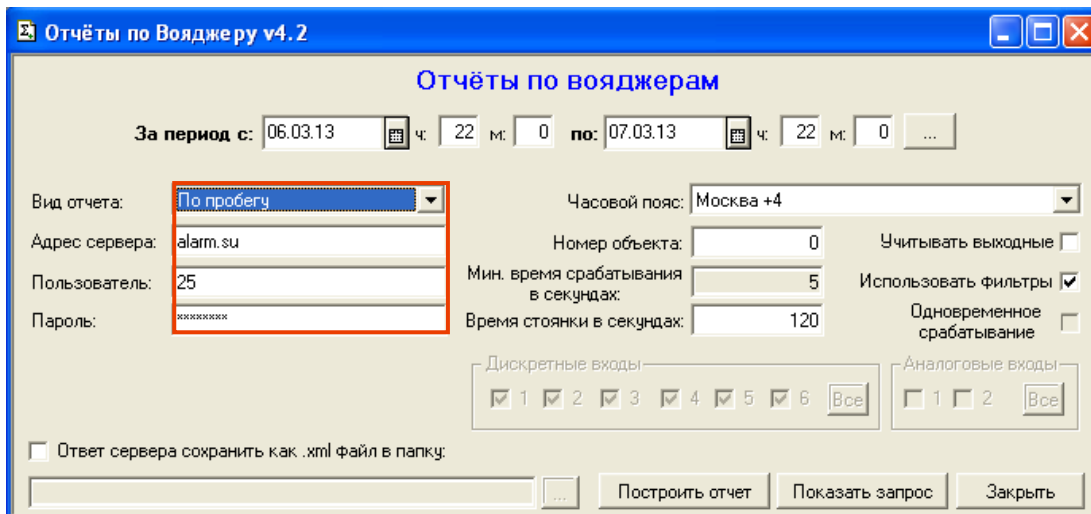
Выберите «Вид отчета» — укажите «По пробегу». Введите Адрес сервера обслуживающей вас мониторинговой компании, Имя пользователя и Пароль.

Пример:

Адрес: **alarm.su**

Имя пользователя: **25** (ваш логин на web-сервере мониторинговой компании)

Пароль: **12345678**



Введите Номер объекта* и Время допустимой стоянки**.

Использование корректирующих фильтров позволяет получать наиболее точную информацию (рекомендуется).

**Номер объекту присваивается вашей мониторинговой компанией.*

***Время допустимой стоянки — время, в течение которого объект не отклонялся от своего местоположения более чем на 90 метров (движение не засчитывается).*

После того, как все необходимые поля заполнены, нажмите кнопку «Построить отчёт». Кнопка «Показать запрос» выводит строку запроса к веб-серверу.

Программа построит отчёт по введённым данным:

Отчет по пробегу									
Отчетный период: с 06.03.13 22 ч. 0 мин. по 07.03.13 22 ч. 0 мин.									
Объект: # 49 (Газель. УЗИ на ГБО)									
Интервал начало	Интервал окончание	Дистанция, км	Начало движения	Окончание движения	Время движения	Время стоянки	Средняя скорость, км/ч	Расход в час, л	Расход на 100 км, л
06.03.13 22:00:00	06.03.13 23:59:59	0				02:00:00	0	н/д	0
07.03.13 00:00:00	07.03.13 22:00:00	77,46	07.03.13 07:35:59	07.03.13 14:19:01	02:08:35	19:51:26	36,14	н/д	0
Итоговые данные:		77,46	07.03.13 07:35:59	07.03.13 14:19:01	02:08:35	21:51:26	36,14	0	0

5.3. Отчет по движению/стоянкам

Отчёт по движению/стоянкам позволяет контролировать начало и конец движения/стоянок транспортного средства, длительность, среднюю скорость, пробег и место стоянки.

Выберите интересующий вас временной период и часовой пояс. Вы можете настроить параметр вручную (с точностью до часов и минут) или выбрать текущую дату, начало-конец квартала или года.

Требование «Учитывать выходные» выбирается для документов без учёта суббот и воскресений.

Выберите «Вид отчета» — укажите «Движения/Стоянки». Введите Адрес сервера обслуживающей вас мониторинговой компании, Имя пользователя и Пароль.

Пример:

Адрес: **alarm.su**

Имя пользователя: **25** (ваш логин на web-сервере мониторинговой компании)

Пароль: **12345678**

Отчёты по вояджеру v4.2

Отчёты по вояджерам

За период с: 06.03.13 ч: 22 м: 0 по: 07.03.13 ч: 22 м: 0 ...

Вид отчета: Движения / Стоянки

Адрес сервера: aladm.su

Пользователь: 25

Пароль: xxxxxxxx

Часовой пояс: Москва +4

Номер объекта: 0

Мин. время срабатывания в секундах: 5

Время стоянки в секундах: 120

Учитывать выходные

Использовать фильтры

Одновременное срабатывание

Дискретные входы: 1 2 3 4 5 6 Все

Аналоговые входы: 1 2 Все

Ответ сервера сохранить как .xml файл в папку:

Построить отчет Показать запрос Закрыть

Введите Номер объекта* и Время допустимой стоянки**.

Использование корректирующих фильтров позволяет получать наиболее точную информацию (рекомендуется).

Отчёты по вояджеру v4.2

Отчёты по вояджерам

За период с: 06.03.13 ч: 22 м: 0 по: 07.03.13 ч: 22 м: 0 ...

Вид отчета: Движения / Стоянки

Адрес сервера: aladm.su

Пользователь: 25

Пароль: xxxxxxxx

Часовой пояс: Москва +4

Номер объекта: 49

Мин. время срабатывания в секундах: 5

Время стоянки в секундах: 120

Учитывать выходные

Использовать фильтры

Одновременное срабатывание

Дискретные входы: 1 2 3 4 5 6 Все

Аналоговые входы: 1 2 Все

Ответ сервера сохранить как .xml файл в папку:

Построить отчет Показать запрос Закрыть

*Номер объекту присваивается вашей мониторинговой компанией.

**Время допустимой стоянки — время, в течение которого объект не отклонялся от своего местоположения более чем на 90 метров (движение не засчитывается).

После того, как все необходимые поля заполнены, нажмите кнопку «Построить отчёт».

Кнопка «Показать запрос» выводит строку запроса к веб-серверу (для программистов).

Отчёты по вояджеру v4.2

Отчёты по вояджерам

За период с: 06.03.13 ч: 22 м: 0 по: 07.03.13 ч: 22 м: 0 ...

Вид отчета: Движения / Стоянки Часовой пояс: Москва +4

Адрес сервера: alamp.su Номер объекта: 49 Учитывать выходные:

Пользователь: 25 Мин. время срабатывания в секундах: 5 Использовать фильтры:

Пароль: ***** Время стоянки в секундах: 120 Одновременное срабатывание:

Дискретные входы: 1 2 3 4 5 6 Все Аналоговые входы: 1 2 Все

Ответ сервера сохранить как .xml файл в папку:

... **Построить отчет** **Показать запрос** Закрыть

Программа построит отчёт по введённым данным:

Таблица *

Отчёт по движению/стоянкам
Отчетный период: с 06.03.13 22 ч. 0 мин. по 07.03.13 22 ч. 0 мин.
Объект: # 49 (Газель. УЗИ на ГБО)

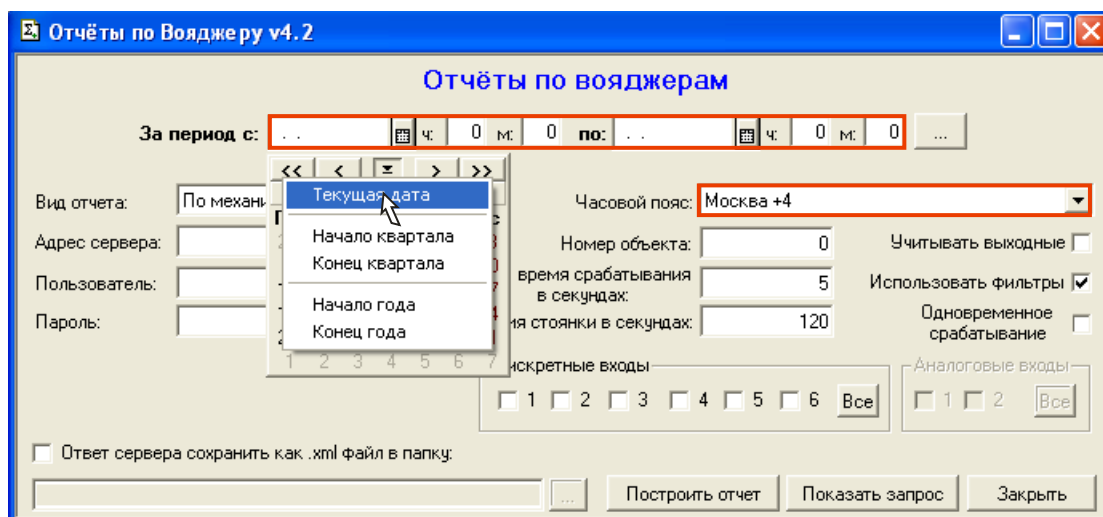
Действие	Начало	Конец	Длительность	Ср. скорость, км/ч	Место стоянки	Пробег, км
С 06.03.13 22:00:00 по 06.03.13 23:59:59						
стоянка	22:00:00	23:59:59	01:59:59		СПб, пр. Энергетиков, 30к10	
С 07.03.13 00:00:00 по 07.03.13 22:00:00						
стоянка	00:00:00	07:35:59	07:35:59		СПб, пр. Энергетиков, 30к10	
движение	07:35:59	08:10:57	00:34:58	54.87		31.98
стоянка	08:10:57	11:27:40	03:16:43		Софийская ул., 95, г.СПб	
движение	11:27:40	12:17:57	00:50:17	38.62		32.37
стоянка	12:17:57	12:48:13	00:30:16		пр. Непокорённых, 63к7, г.СПб	
движение	12:48:13	13:03:41	00:15:28	14.41		3.71
стоянка	13:03:41	13:10:24	00:06:43		Гражданский пр., 4, г.СПб	
движение	13:10:24	13:25:59	00:15:35	22.05		5.73
стоянка	13:25:59	13:56:52	00:30:53		Пискарёвский пр., 27, г.СПб	
движение	13:56:52	14:04:01	00:07:09	26		3.1
стоянка	14:04:01	14:13:53	00:09:52		СПб, ш. Революции, 31	
движение	14:13:53	14:19:01	00:05:08	6.68		0.57
стоянка	14:19:01	22:00:00	07:40:59		СПб, пр. Энергетиков, 30к10	
ИТОГ						
Время стоянок:	21:51:26					
Время движений:	02:08:35					
Пробег, км:	77.46					
Ср. скорость, км/ч:	36.14					
Макс. скорость км/ч:	90.19					
Расчетный расход, л/км:	0					
Расчетный расход, л/ч:	0					

5.4. Отчёт по топливу

Отчёт по топливу позволяет контролировать уровень и расход топлива в транспортном средстве.

Выберите интересующий вас временной период и часовой пояс. Вы можете настроить параметр вручную (с точностью до часов и минут) или выбрать текущую дату, начало-конец квартала или года.

«Учитывать выходные» выбирается для документов без учёта суббот и воскресений.



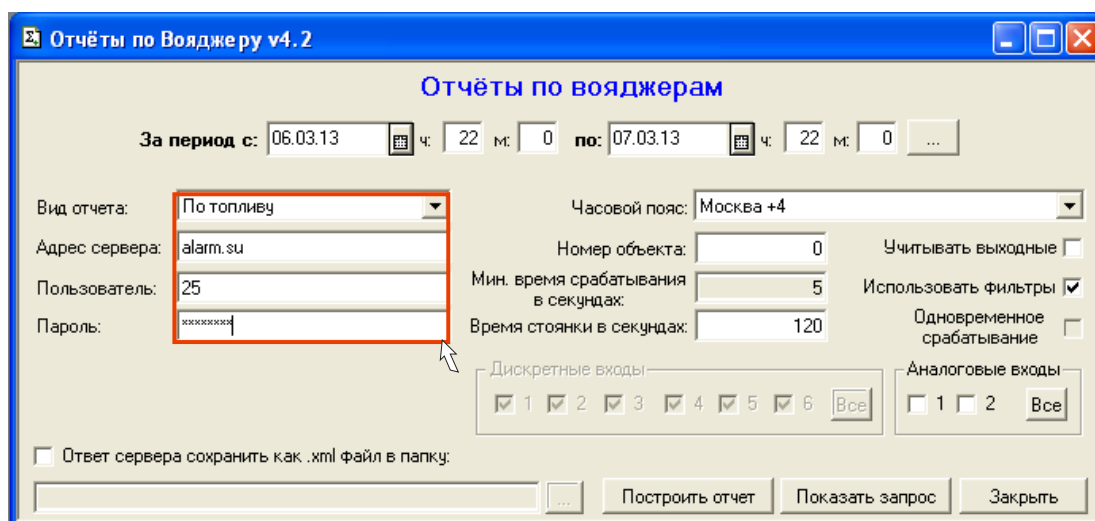
Выберите «Вид отчета» — укажите «По топливу». Введите Адрес сервера обслуживающей вас мониторинговой компании, Имя пользователя и Пароль.

Пример:

Адрес: **alarm.su**

Имя пользователя: **25** (ваш логин на web-сервере мониторинговой компании)

Пароль: **12345678**



Введите Номер объекта* и Время допустимой стоянки**.

Использование корректирующих фильтров позволяет получать наиболее точную информацию (рекомендуется).

*Номер объекту присваивается вашей мониторинговой компанией.

**Время допустимой стоянки — время, в течение которого объект не отклонялся от своего местоположения более чем на 90 метров (движение не засчитывается).

При построении отчёта «По топливу» возможен выбор двух Аналоговых входов. Выберите один или оба.

После того, как все необходимые поля заполнены, нажмите кнопку «Построить отчет». Кнопка «Показать запрос» выводит строку запроса к веб-серверу (для программистов).

Программа построит отчет по введённым данным:

№	Дата, время	Заправка / Слив	Объем, л	Было, л	Стало, л
Объект: # 2699 (Citroen Jumper)					
Топливо.			Пробег и скорость.		
Начальный объем:	81.6 л.		Пробег:	16.7 км.	
Конечный объем:	76.5 л.		Средняя скорость:	17.6 км/ч.	
Минимальный объем:	76.5 л.		Общее время движения:	00:56:58	
Максимальный объем:	81.6 л.		Зажигание.		
Объем заправок:	0.0 л.		Всего времени с вкл. зажиганием:	03:23:31	
Объем сливов:	0.0 л.		Первое время вкл. зажигания:	07.03.13 05:36:32	
Полный расход без сливов:	5.1 л.		Последнее время вкл. зажигания:	07.03.13 09:12:29	
Расход топлива на 100 км.:	30.5 л/100км.		Всего парковки с вкл. зажиганием:	02:25:07	
Расход топлива за час движения:	5.4 л/ч.		Всего парковки с выкл. зажиганием:	20:37:55	
Расход топлива за час работы:	1.5 л/ч.		Всего движения с вкл. зажиганием:	00:58:24	